



รายงานข้อมูลสภาพการจัดการศึกษา ของสำนักงานศึกษาธิการภาค 1



เอกสารลำดับที่ 1/2560
กลุ่มยุทธศาสตร์การศึกษา
สำนักงานศึกษาธิการภาค 1

สำนักงานศึกษาธิการภาค 1

ตามประกาศกระทรวงศึกษาธิการ ลงวันที่ 22 มีนาคม 2559 เรื่อง จัดตั้งสำนักงานศึกษาธิการภาค สำนักงานปลัดกระทรวงศึกษาธิการ กระทรวงศึกษาธิการ เป็นไปตามคำสั่ง คสช. ที่ 11/2559 เรื่อง การบริหารราชการของกระทรวงศึกษาธิการในภูมิภาค

สำนักงานศึกษาธิการภาคทำหน้าที่ขับเคลื่อนการศึกษาในระดับภาคและจังหวัด โดยการอำนวยการ ส่งเสริม สนับสนุน และพัฒนาการศึกษาแบบร่วมมือและบูรณาการกับหน่วยงานใน ศธ. และหน่วยงานอื่นหรือภาคส่วนที่เกี่ยวข้องในพื้นที่นั้นๆ มีอำนาจหน้าที่ ดังนี้ (1) กำหนดยุทธศาสตร์และบทบาทการพัฒนาภาคให้เชื่อมโยงและสอดคล้องกับทิศทางการพัฒนาประเทศ นโยบายและยุทธศาสตร์ของกระทรวงศึกษาธิการ และยุทธศาสตร์การพัฒนากลุ่มจังหวัด (2) สนับสนุนการพัฒนาจังหวัดเกี่ยวกับงานด้านวิชาการ การวิจัยและพัฒนา (3) กำกับดูแล ติดตาม และประเมินผลการดำเนินงานของสำนักงานศึกษาธิการจังหวัด (4) สนับสนุนการตรวจราชการและติดตามประเมินผลการดำเนินงานตามนโยบายและยุทธศาสตร์ของกระทรวงศึกษาธิการในพื้นที่ (5) ประสานการบริหารงานระหว่างราชการส่วนกลางและส่วนภูมิภาคให้เกิดการพัฒนาอย่างบูรณาการในระดับพื้นที่ของหลายจังหวัด รับผิดชอบพื้นที่เขตตรวจราชการที่ 1 หรือกลุ่มจังหวัดภาคกลางตอนบน 1 ประกอบด้วย จังหวัดนนทบุรี ปทุมธานี พระนครศรีอยุธยา และสระบุรี

รายงานข้อมูลสภาพการจัดการศึกษา ปีการศึกษา 2558
ของสำนักงานศึกษาธิการภาค 1

วิเคราะห์และนำเสนอรายงาน โดยใช้ข้อมูลนักเรียน นักศึกษา ปีการศึกษา 2558 จากศูนย์เทคโนโลยีสารสนเทศและการสื่อสาร สำนักงานปลัดกระทรวงศึกษาธิการ ซึ่งเป็นฐานข้อมูลเดียวกันทุกสังกัด เพื่อเป็นการเผยแพร่และใช้สำหรับการอ้างอิงใน ส่วนที่เกี่ยวข้องต่อไป ประกอบด้วยข้อมูล 3 รายการ ได้แก่

1. โอกาสการได้รับการศึกษา: อัตราการเข้าเรียนของ ประชากรวัยเรียน (Enrollment Rate)
2. การมีส่วนร่วมในการจัดการศึกษาทุกระดับระหว่าง ภาครัฐและเอกชน: อัตราส่วนนักเรียนภาครัฐ: ภาคเอกชน
3. การผลิตกำลังคนระหว่างบุคลากรสายวิชาการและ บุคลากรสายอาชีพ: อัตราส่วนนักเรียนระดับมัธยมศึกษาตอนปลาย สายสามัญ (ม. 4-6) : สายอาชีพ (ปวช. 1-3)

1. โอกาสการได้รับการศึกษา

: อัตราการเข้าเรียนของประชากรวัยเรียน (Enrollment Rate)

โอกาสการได้รับการศึกษา หมายถึง อัตราการได้รับการศึกษาที่คำนวณจากกลุ่มผู้เรียนที่เรียนอยู่ในระดับใด ระดับหนึ่งเฉพาะที่มีอายุสอดคล้องกับการศึกษาระดับนั้นเปรียบเทียบกับประชากรกลุ่มอายุนั้น นั่นคือ ตัวชี้วัดอัตราการเข้าเรียนของประชากรวัยเรียน (Enrollment Rate)

อัตราการเข้าเรียนของประชากรวัยเรียน (Enrollment Rate)

นิยาม สัดส่วนของตัวเลขที่สะท้อนถึงโอกาสของการจัดบริการทางการศึกษาที่ทำให้คนไทย ตามช่วงอายุที่เหมาะสมสามารถเข้าถึงหรือได้รับการศึกษาแต่ละระดับชั้นในแต่ละระดับการศึกษา ได้ตามสิทธิ หรือตามความต้องการ โดยปราศจากอุปสรรคอันเนื่องมาจากถิ่นที่อยู่อาศัย เพศ ฐานะทางสังคมและเศรษฐกิจและความผิดปกติทางร่างกาย

อัตราการเข้าเรียนของประชากรวัยเรียน จำแนกตามระดับการศึกษา ดังนี้

1. ระดับก่อนประถมศึกษา (อนุบาล 1-3) คำนวณจากข้อมูลจำนวนนักเรียนทั้งหมดที่เรียนชั้นอนุบาล 1-3 และจำนวนประชากรทั้งหมดที่อายุ 3-5

2. ระดับประถมศึกษา (ป.1-6) คำนวณจากข้อมูลจำนวนนักเรียนทั้งหมดที่เรียนชั้น ป.1-6 และจำนวนประชากรทั้งหมดที่อายุ 6-11 ปี

3. ระดับมัธยมศึกษาตอนต้น (ม.1-3) คำนวณจากข้อมูลจำนวนนักเรียนทั้งหมดที่เรียนชั้น ม.1-3 และจำนวนประชากรทั้งหมดที่อายุ 12-14 ปี

4. มัธยมศึกษาตอนปลาย คำนวณจากข้อมูลจำนวนนักเรียนทั้งหมดที่เรียนชั้น ม. 4-6 หรือ ปวช. ปีที่ 1-3 และจำนวนประชากรทั้งหมดที่อายุ 15-17 ปี

เกณฑ์การพิจารณา¹

อัตราการเข้าเรียนแบบหยาบระดับก่อนประถมศึกษา
ประถมศึกษา และมัธยมศึกษาตอนต้น

ระดับ	ผลการวิเคราะห์	ความหมาย
1	< 90.00%	ปรับปรุง
2	90.00 -94.99%	พอใช้
3	95.00 – 97.49%	ดี
4	\geq 97.50%	ดีมาก

อัตราการเข้าเรียนแบบหยาบระดับมัธยมศึกษาตอนปลาย

ระดับ	ผลการวิเคราะห์	ความหมาย
1	< 60.00%	ปรับปรุง
2	60.00 -69.99%	พอใช้
3	70.00 – 79.99%	ดี
4	\geq 80.00%	ดีมาก

¹ พจนานุกรมตัวชี้วัดการประเมินผลการจัดการศึกษาของประเทศ (KPI Dictionary for Thai Education Evaluation) โดย สำนักงานเลขาธิการสภาการศึกษา
กระทรวงศึกษาธิการ

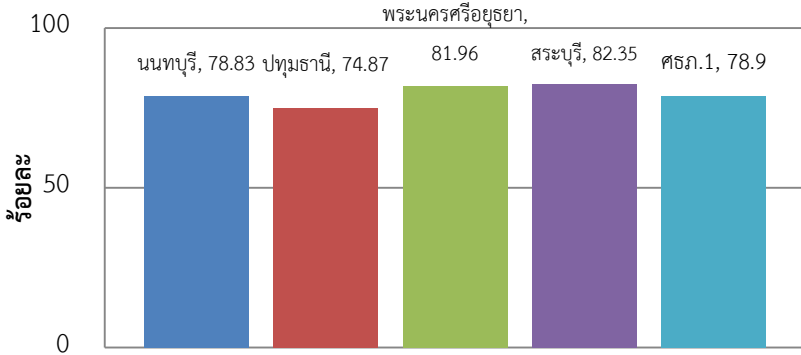
อัตราการเข้าเรียนของประชากรวัยเรียน ปีการศึกษา 2558
ระดับก่อนประถมศึกษา (ช่วงอายุ 3-5 ปี)

จังหวัด	นักเรียน (คน)	ประชากร (คน)	อัตราการเข้าเรียน (ร้อยละ)
นนทบุรี	29,189	37,030	78.83
ปทุมธานี	29,542	39,457	74.87
พระนครศรีอยุธยา	22,577	27,548	81.96
สระบุรี	18,589	22,572	82.35
ศธภ.1	99,897	126,607	78.90

แหล่งข้อมูล

- ข้อมูลนักเรียน ปีการศึกษา 2558 (ณ 10 มิถุนายน 2558) จาก ศูนย์เทคโนโลยีสารสนเทศและการสื่อสาร สำนักงานปลัดกระทรวงศึกษาธิการ
- จำนวนประชากรรายอายุ จากสำนักทะเบียนราษฎร์ กรมการปกครอง กระทรวงมหาดไทย ณ ธันวาคม 2557

อัตราการเข้าเรียนของประชากรวัยเรียน
ระดับก่อนประถมศึกษา (ช่วงอายุ 3-5 ปี) ปีการศึกษา 2558



ปีการศึกษา 2558 ในพื้นที่สำนักงานศึกษาธิการภาค 1 มีอัตราการเข้าเรียนของประชากร วัยเรียนระดับก่อนประถมศึกษา (ช่วงอายุ 3-5 ปี) ร้อยละ 78.90 เมื่อเปรียบเทียบกับเกณฑ์ การพิจารณาตามพจนานุกรมตัวชี้วัดการประเมินผลการจัดการศึกษาของประเทศ ของสำนักงานเลขาธิการสภาการศึกษา กระทรวงศึกษาธิการ ปรากฏว่า มีค่าน้อยกว่าร้อยละ 90.00 อยู่ในเกณฑ์ปรับปรุง

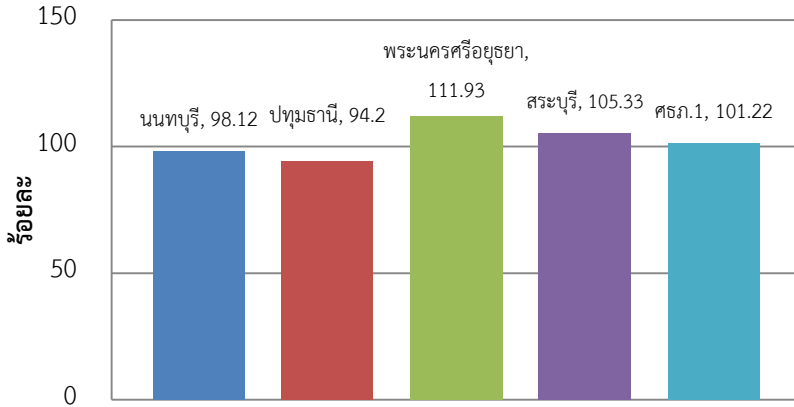
อัตราการเข้าเรียนของประชากรวัยเรียน ปีการศึกษา 2558
ระดับ ประถมศึกษา (ช่วงอายุ 6-11 ปี)

จังหวัด	นักเรียน (คน)	ประชากร (คน)	อัตราการเข้าเรียน (ร้อยละ)
นนทบุรี	75,719	77,170	98.12
ปทุมธานี	75,242	79,877	94.20
พระนครศรีอยุธยา	63,822	57,021	111.93
สระบุรี	48,576	46,118	105.33
ศรภ.1	263,359	260,186	101.22

แหล่งข้อมูล

1. ข้อมูลนักเรียน ปีการศึกษา 2558 (ณ 10 มิถุนายน 2558) จาก ศูนย์เทคโนโลยีสารสนเทศและการสื่อสาร สำนักงานปลัดกระทรวงศึกษาธิการ
2. จำนวนประชากรรายอายุ จากสำนักทะเบียนราษฎร กรมการปกครอง กระทรวงมหาดไทย ณ ธันวาคม 2557

อัตราการเข้าเรียนของประชากรวัยเรียน
ระดับประถมศึกษา (ช่วงอายุ 6-11 ปี) ปีการศึกษา 2558



ปีการศึกษา 2558 ในพื้นที่สำนักงานศึกษาธิการภาค 1 มีอัตราการเข้าเรียนของประชากรวัยเรียนระดับการศึกษา ประถมศึกษา (ช่วงอายุ 6-11 ปี) ร้อยละ 101.22 เมื่อเปรียบเทียบกับเกณฑ์การพิจารณาตามพจนานุกรมตัวชี้วัดการประเมินผล การจัดการศึกษาของประเทศ ของสำนักงานเลขาธิการ สภาการศึกษา กระทรวงศึกษาธิการ ปรากฏว่า มีค่ามากกว่า ร้อยละ 97.50 **อยู่ในเกณฑ์ดีมาก** เมื่อพิจารณารายจังหวัด พบว่า มีเพียงจังหวัดปทุมธานี ที่มีอัตราการเข้าเรียนของประชากรวัยเรียน ระดับการศึกษา ประถมศึกษา ร้อยละ 94.20 ซึ่งอยู่ในเกณฑ์พอใช้

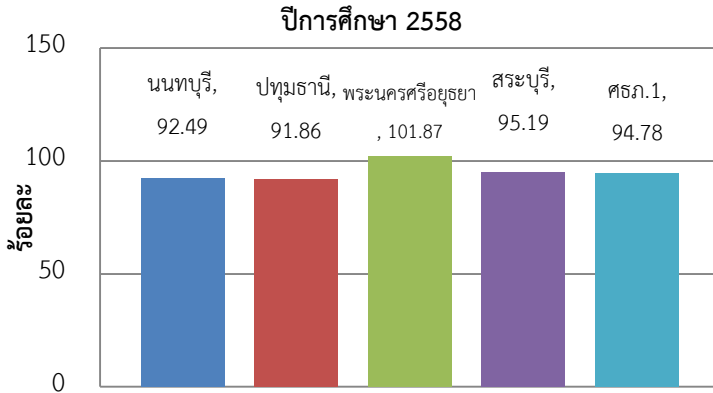
อัตราการเข้าเรียนของประชากรวัยเรียน ปีการศึกษา 2558
ระดับการศึกษา มัธยมศึกษาตอนต้น (ช่วงอายุ 12-14 ปี)

จังหวัด	นักเรียน (คน)	ประชากร (คน)	อัตราการเข้าเรียน (ร้อยละ)
นนทบุรี	36,847	39,840	92.49
ปทุมธานี	35,998	39,186	91.86
พระนครศรีอยุธยา	28,272	27,754	101.87
สระบุรี	22,043	23,157	95.19
ศรภ.1	123,160	129,937	94.78

แหล่งข้อมูล

- ข้อมูลนักเรียน ปีการศึกษา 2558 (ณ 10 มิถุนายน 2558) จาก ศูนย์เทคโนโลยีสารสนเทศและการสื่อสาร สำนักงานปลัดกระทรวงศึกษาธิการ
- จำนวนประชากรรายอายุ จากสำนักทะเบียนราษฎร กรมการปกครอง กระทรวงมหาดไทย ณ ธันวาคม 2557

อัตราการศึกษาของประชากรวัยเรียน
ระดับมัธยมศึกษาตอนต้น (ช่วงอายุ 12-14 ปี)



ปีการศึกษา 2558 ในพื้นที่สำนักงานศึกษาธิการภาค 1 มีอัตราการศึกษาของประชากรวัยเรียนระดับมัธยมศึกษาตอนต้น (ช่วงอายุ 12-14 ปี) ร้อยละ 94.78 เมื่อเปรียบเทียบกับเกณฑ์การพิจารณาตามพจนานุกรมตัวชี้วัดการประเมินผล การจัดการศึกษาของประเทศ ของสำนักงานเลขาธิการ สภาการศึกษา กระทรวงศึกษาธิการ ปรากฏว่า อยู่ในเกณฑ์พอใช้ เมื่อพิจารณารายจังหวัด พบว่า มีเพียงจังหวัดพระนครศรีอยุธยา ที่มีอัตราการศึกษาของประชากรวัยเรียนระดับมัธยมศึกษาตอนต้น ร้อยละ 101.87 ซึ่งอยู่ในเกณฑ์ดีมาก

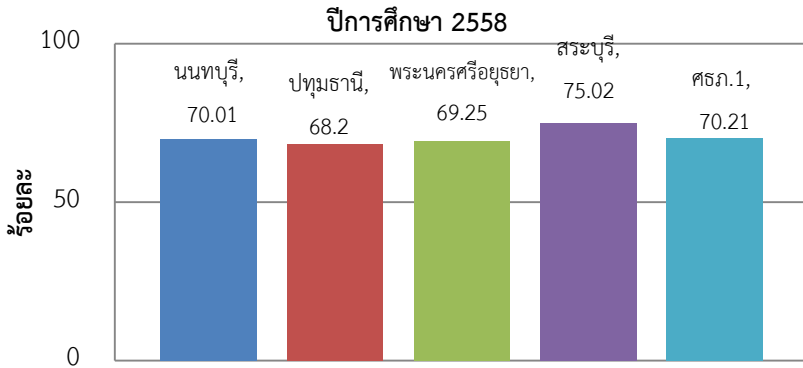
อัตราการเข้าเรียนของประชากรวัยเรียน ปีการศึกษา 2558
ระดับการศึกษา มัธยมศึกษาตอนปลาย (ช่วงอายุ 15-17 ปี)

จังหวัด	นักเรียน (คน)	ประชากร (คน)	อัตราการเข้าเรียน (ร้อยละ)
นนทบุรี	30,909	44,152	70.01
ปทุมธานี	28,964	42,468	68.2
พระนครศรีอยุธยา	21,614	31,213	69.25
สระบุรี	19,309	25,740	75.02
ศธภ.1	100,796	143,573	70.21

แหล่งข้อมูล

- ข้อมูลนักเรียน ปีการศึกษา 2558 (ณ 10 มิถุนายน 2558) จาก ศูนย์เทคโนโลยีสารสนเทศและการสื่อสาร สำนักงานปลัดกระทรวงศึกษาธิการ
- จำนวนประชากรรายอายุ จากสำนักทะเบียนราษฎร กรมการปกครอง กระทรวงมหาดไทย ณ ธันวาคม 2557

อัตราการเข้าเรียนของประชากรวัยเรียน
ระดับมัธยมศึกษาตอนปลาย (ช่วงอายุ 15-17 ปี)



ปีการศึกษา 2558 ในพื้นที่สำนักงานศึกษาธิการภาค 1 มีอัตราการเข้าเรียนของประชากรวัยเรียนระดับมัธยมศึกษาตอนปลาย (ช่วงอายุ 15-17 ปี) ร้อยละ 70.21 เมื่อเปรียบเทียบกับเกณฑ์การพิจารณาตามพจนานุกรมตัวชี้วัดการประเมินผล การจัดการศึกษาของประเทศ ของสำนักงานเลขาธิการ สภาการศึกษา กระทรวงศึกษาธิการ ปรากฏว่า อยู่ในเกณฑ์ดี เมื่อพิจารณารายจังหวัด พบว่า มีเพียงจังหวัดปทุมธานี และ พระนครศรีอยุธยา ที่มีอัตราการเข้าเรียนของประชากรวัยเรียน ระดับการศึกษา มัธยมศึกษาตอนปลาย ต่ำกว่าร้อยละ 70 ซึ่งอยู่ในเกณฑ์พอใช้

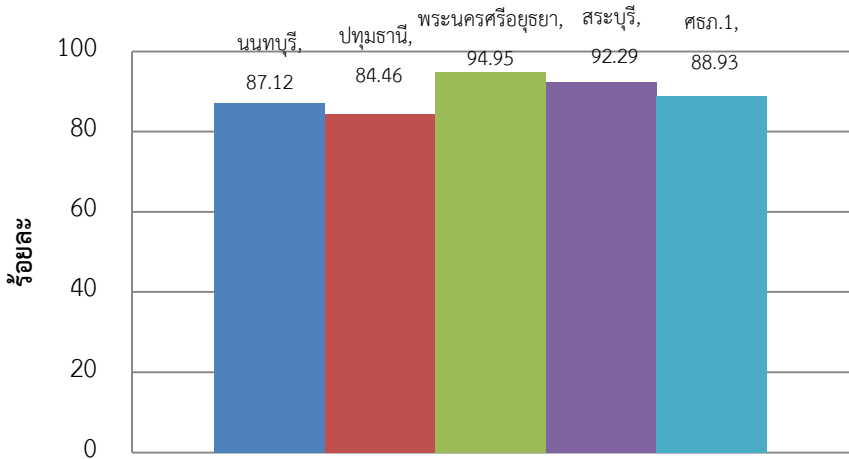
อัตราการเข้าเรียนของประชากรวัยเรียน ปีการศึกษา 2558
รวมทุกระดับการศึกษา (ช่วงอายุ 3-17 ปี)

จังหวัด	นักเรียน (คน)	ประชากร (คน)	อัตราการเข้าเรียน (ร้อยละ)
นนทบุรี	172,664	198,192	87.12
ปทุมธานี	169,746	200,988	84.46
พระนครศรีอยุธยา	136,285	143,536	94.95
สระบุรี	108,517	117,587	92.29
ศรภ.1	587,212	660,303	88.93

แหล่งข้อมูล

- ข้อมูลนักเรียน ปีการศึกษา 2558 (ณ 10 มิถุนายน 2558) จาก ศูนย์เทคโนโลยีสารสนเทศและการสื่อสาร สำนักงานปลัดกระทรวงศึกษาธิการ
- จำนวนประชากรรายอายุ จากสำนักทะเบียนราษฎร กรมการปกครอง กระทรวงมหาดไทย ณ ธันวาคม 2557

อัตราการเข้าเรียนของประชากรวัยเรียน
ทุกระดับการศึกษา (ช่วงอายุ 3-17 ปี) ปีการศึกษา 2558



ปีการศึกษา 2558 ในพื้นที่สำนักงานศึกษาธิการภาค 1
มีอัตราการเข้าเรียนของประชากรวัยเรียนรวมทุกระดับการศึกษา
(ช่วงอายุ 3-17 ปี) ร้อยละ 88.93

**การมีส่วนร่วมในการจัดการศึกษาทุกระดับ
ระหว่างภาครัฐและเอกชน
อัตราส่วนนักเรียนภาครัฐ: ภาคเอกชน**

นิยาม จำนวนตัวเลขที่สะท้อนถึงสัดส่วนของการมีส่วนร่วม
ในการจัดการศึกษาทุกระดับระหว่างภาครัฐและเอกชน

อัตราส่วนนักเรียนภาครัฐ: ภาคเอกชน จำแนกตามระดับ
การศึกษา ดังนี้

1. ระดับก่อนประถมศึกษา คำนวณจากจำนวนนักเรียนที่
ศึกษาระดับก่อนประถมศึกษาในสถานศึกษาสังกัดรัฐบาล และ
จำนวนนักเรียนที่ศึกษาระดับก่อนประถมศึกษาในสถานศึกษา
เอกชน
2. ระดับประถมศึกษา คำนวณจากจำนวนนักเรียนที่ศึกษา
ระดับประถมศึกษาในสถานศึกษาสังกัดรัฐบาล และจำนวนนักเรียน
ที่ศึกษาระดับประถมศึกษาในสถานศึกษาเอกชน
3. ระดับมัธยมศึกษา (ม.1-6) คำนวณจากจำนวนนักเรียน
ที่ศึกษาระดับมัธยมศึกษา (ม.1-6) ในสถานศึกษาสังกัดรัฐบาล และ
จำนวนนักเรียนที่ศึกษาระดับมัธยมศึกษา (ม.1-6) ในสถานศึกษา
เอกชน

4. ระดับอาชีวศึกษา (ปวช. 1-3 และ ปวส. 1-3) คำนวณจากจำนวนนักเรียนที่ศึกษาระดับอาชีวศึกษา(ปวช.1-3 และ ปวส. 1-3) ในสถานศึกษาสังกัดรัฐบาล และจำนวนนักเรียนที่ศึกษาระดับอาชีวศึกษา(ปวช.1-3 และ ปวส. 1-3) ในสถานศึกษาเอกชน

เกณฑ์การพิจารณา² อัตราส่วนนักเรียน ภาครัฐต่อ

เอกชน ทุกระดับการศึกษา

ระดับ	ผลการวิเคราะห์	ความหมาย
1	< 50 หรือ >85 : <15 หรือ >50	ปรับปรุง
2	> 80 หรือ ≤ 85 : ≥ 15 หรือ <20	พอใช้
3	> 75 หรือ ≤ 80 : ≥ 20 หรือ <25	ดี
4	50-75 : 25-50	ดีมาก

² พจนานุกรมตัวชี้วัดการประเมินผลการจัดการศึกษาของประเทศ (KPI Dictionary for

Thai Education Evaluation) โดย สำนักงานเลขาธิการสภาการศึกษา

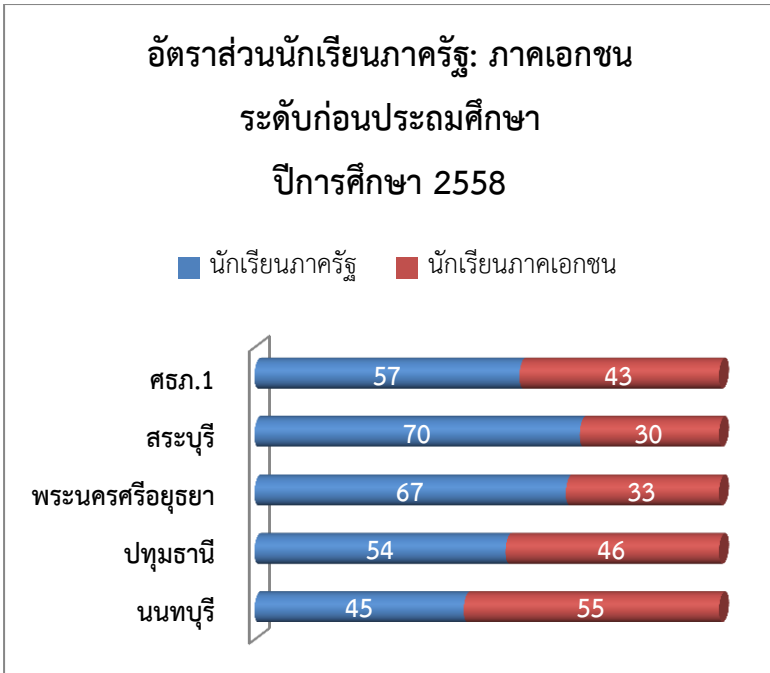
กระทรวงศึกษาธิการ

อัตราส่วนนักเรียนภาครัฐ: ภาคเอกชน ปีการศึกษา 2558
ระดับก่อนประถมศึกษา

จังหวัด	นักเรียน (คน)		นักเรียนทั้งหมด (คน)	สัดส่วน	
	ภาครัฐ	ภาคเอกชน		ภาครัฐ	ภาคเอกชน
นนทบุรี	13,214	15,975	29,189	45	55
ปทุมธานี	15,824	13,718	29,542	54	46
พระนครศรีอยุธยา	15,195	7,382	22,577	67	33
สระบุรี	12,952	5,637	18,589	70	30
สรภ.1	57,185	42,712	99,897	57	43

แหล่งข้อมูล

1. ข้อมูลนักเรียน ปีการศึกษา 2558 (ณ 10 มิถุนายน 2558) จาก ศูนย์เทคโนโลยีสารสนเทศและการสื่อสาร สำนักงานปลัดกระทรวงศึกษาธิการ



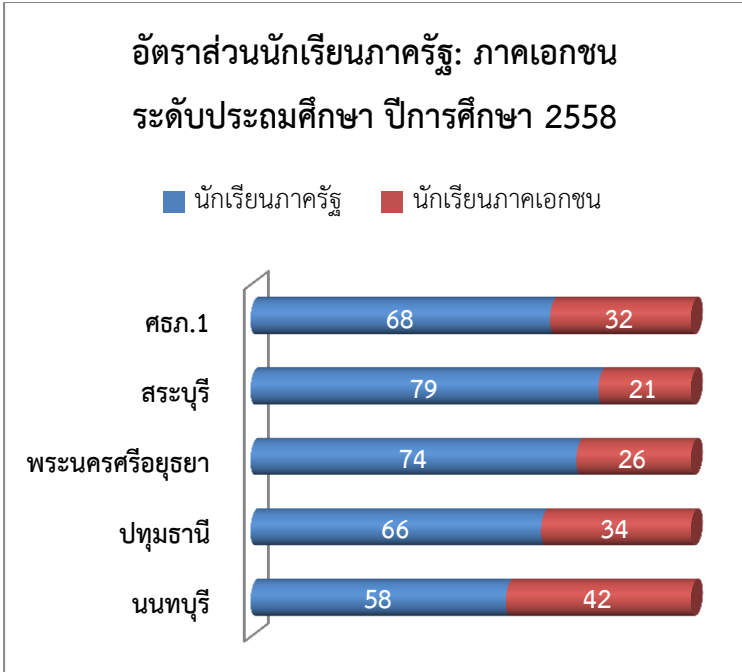
ปีการศึกษา 2558 ในพื้นที่สำนักงานศึกษาธิการภาค 1 มีอัตราส่วนนักเรียนภาครัฐ: ภาคเอกชน ระดับก่อนประถมศึกษา เท่ากับ 57:43 เมื่อเปรียบเทียบกับเกณฑ์การพิจารณาตาม พจนานุกรมตัวชี้วัดการประเมินผลการจัดการศึกษาของประเทศ ของสำนักงานเลขาธิการสภาการศึกษา กระทรวงศึกษาธิการ ปรากฏว่า อยู่ในเกณฑ์ปรับปรุง

อัตราส่วนนักเรียนภาครัฐ: ภาคเอกชน ปีการศึกษา 2558
ระดับประถมศึกษา

จังหวัด	นักเรียน (คน)		นักเรียน ทั้งหมด (คน)	สัดส่วน	
	ภาครัฐ	ภาคเอกชน		ภาค รัฐ	ภาค เอกชน
นนทบุรี	44,260	31,459	75,719	58	42
ปทุมธานี	49,936	25,306	75,242	66	34
พระนครศรีอยุธยา	47,495	16,327	63,822	74	26
สระบุรี	38,610	9,966	48,576	79	21
ศรภ.1	180,301	83,058	263,359	68	32

แหล่งข้อมูล

1. ข้อมูลนักเรียน ปีการศึกษา 2558 (ณ 10 มิถุนายน 2558) จาก ศูนย์เทคโนโลยีสารสนเทศและการสื่อสาร สำนักงานปลัดกระทรวงศึกษาธิการ



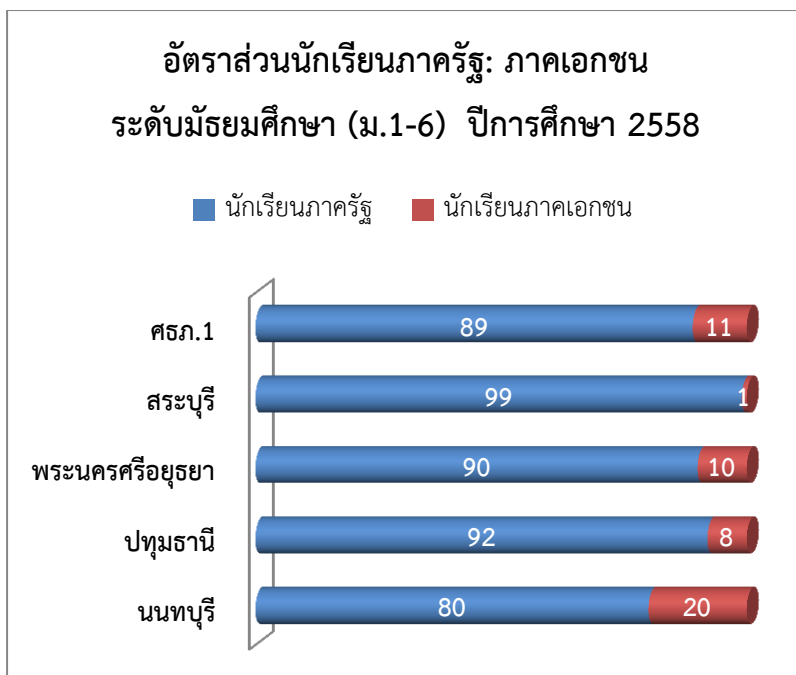
ปีการศึกษา 2558 ในพื้นที่สำนักงานศึกษาธิการภาค 1 มีอัตราส่วนนักเรียนภาครัฐ: ภาคเอกชน ระดับประถมศึกษา เท่ากับ 68:32 เมื่อเปรียบเทียบกับเกณฑ์การพิจารณาตามพจนานุกรม ตัวชี้วัดการประเมินผลการจัดการศึกษาของประเทศ ของสำนักงานเลขาธิการสภาการศึกษา กระทรวงศึกษาธิการ ปรากฏว่า อยู่ในเกณฑ์ดีมาก

อัตราส่วนนักเรียนภาครัฐ: ภาคเอกชน ปีการศึกษา 2558
ระดับมัธยมศึกษา (ม.1-6)

จังหวัด	นักเรียน (คน)		นักเรียน ทั้งหมด (คน)	สัดส่วน	
	ภาครัฐ	ภาคเอกชน		ภาค รัฐ	ภาค เอกชน
นนทบุรี	48,064	12,002	60,066	80	20
ปทุมธานี	52,982	4,471	57,453	92	8
พระนครศรีอยุธยา	36,790	3,895	40,685	90	10
สระบุรี	31,649	390	32,039	99	1
ศรภ.1	169,485	20,758	190,243	89	11

แหล่งข้อมูล

1. ข้อมูลนักเรียน ปีการศึกษา 2558 (ณ 10 มิถุนายน 2558)
จาก ศูนย์เทคโนโลยีสารสนเทศและการสื่อสาร สำนักงานปลัดกระทรวง
ศึกษาธิการ



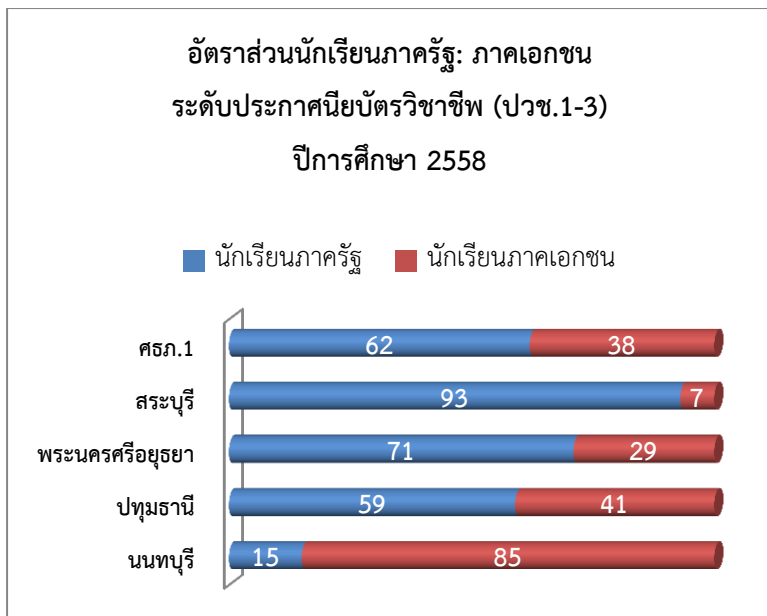
ปีการศึกษา 2558 ในพื้นที่สำนักงานศึกษาธิการภาค 1 มีอัตราส่วนนักเรียนภาครัฐ: ภาคเอกชน ระดับมัธยมศึกษา (ม.1-6) เท่ากับ 89:11 เมื่อเปรียบเทียบกับเกณฑ์การพิจารณาตาม พจนานุกรมตัวชี้วัดการประเมินผลการจัดการศึกษาของประเทศ ของสำนักงานเลขาธิการสภาการศึกษา กระทรวงศึกษาธิการ ปรากฏว่า อยู่ในเกณฑ์ปรับปรุง

อัตราส่วนนักเรียนภาครัฐ: ภาคเอกชน ปีการศึกษา 2558
ระดับประกาศนียบัตรวิชาชีพ (ปวช.1-3)

จังหวัด	นักเรียน (คน)		นักเรียนทั้งหมด (คน)	สัดส่วน	
	ภาครัฐ	ภาคเอกชน		ภาครัฐ	ภาคเอกชน
นนทบุรี	1,185	6,505	7,690	15	85
ปทุมธานี	4,422	3,087	7,509	59	41
พระนครศรีอยุธยา	6,530	2,671	9,201	71	29
สระบุรี	8,616	697	9,313	93	7
สรภ.1	20,753	12,960	33,713	62	38

แหล่งข้อมูล

1. ข้อมูลนักเรียน ปีการศึกษา 2558 (ณ 10 มิถุนายน 2558) จาก ศูนย์เทคโนโลยีสารสนเทศและการสื่อสาร สำนักงานปลัดกระทรวงศึกษาธิการ



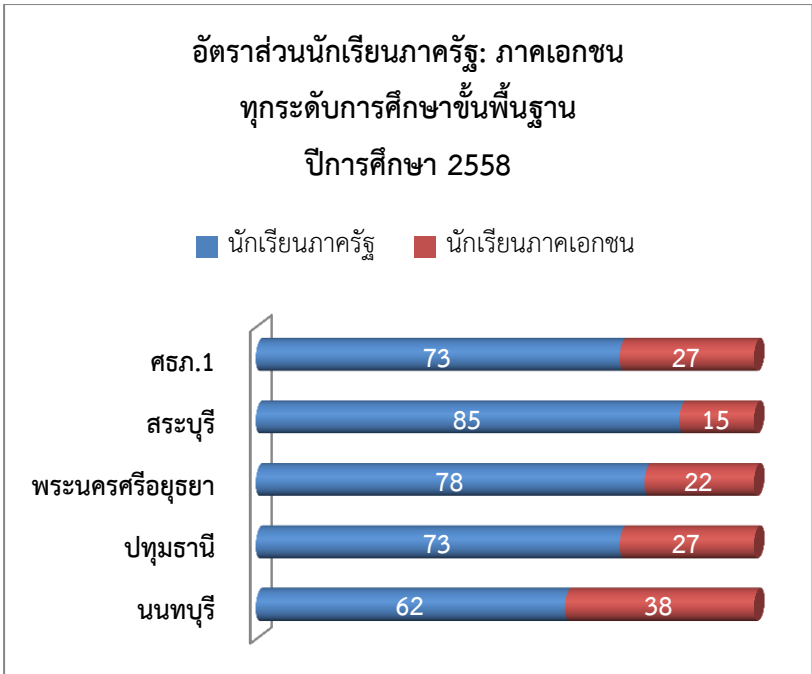
ปีการศึกษา 2558 ในพื้นที่สำนักงานศึกษาธิการภาค 1 มีอัตราส่วนนักเรียนภาครัฐ: ภาคเอกชน ระดับประกาศนียบัตรวิชาชีพ (ปวช.1-3) เท่ากับ 62:38 เมื่อเปรียบเทียบกับเกณฑ์การพิจารณาตามพจนานุกรมตัวชี้วัดการประเมินผลการจัดการศึกษาของประเทศ ของสำนักงานเลขาธิการสภาการศึกษา กระทรวงศึกษาธิการ ปรากฏว่า อยู่ในเกณฑ์ดีมาก เมื่อพิจารณารายจังหวัด พบว่า จังหวัดนนทบุรี ภาคเอกชนจัดการศึกษาในระดับอาชีวศึกษามากกว่าภาครัฐบาล แต่ในจังหวัดสระบุรี ภาคเอกชนยังมีส่วนร่วมในการจัดการศึกษาน้อยมาก

อัตราส่วนนักเรียนภาครัฐ: ภาคเอกชน ปีการศึกษา 2558
รวมทุกระดับการศึกษาขั้นพื้นฐาน

จังหวัด	นักเรียน (คน)		นักเรียน ทั้งหมด (คน)	สัดส่วน	
	ภาครัฐ	ภาคเอกชน		ภาค รัฐ	ภาค เอกชน
นนทบุรี	106,723	65,941	172,664	62	38
ปทุมธานี	123,164	46,582	169,746	73	27
พระนครศรีอยุธยา	106,010	30,275	136,285	78	22
สระบุรี	91,827	16,690	108,517	85	15
ศรภ.1	427,724	159,488	587,212	73	27

แหล่งข้อมูล

- ข้อมูลนักเรียน ปีการศึกษา 2558 (ณ 10 มิถุนายน 2558)
จาก ศูนย์เทคโนโลยีสารสนเทศและการสื่อสาร สำนักงานปลัดกระทรวง
ศึกษาธิการ



ปีการศึกษา 2558 ในพื้นที่สำนักงานศึกษาธิการภาค 1 มีอัตราส่วนนักเรียนภาครัฐ: ภาคเอกชน รวบรวมทุกระดับการศึกษาเท่ากับ 73:27 พบว่า ภาคเอกชนยังมีส่วนร่วมในการจัดการศึกษาไม่มากเมื่อเทียบกับภาครัฐ

3. การผลิตกำลังคนระหว่างบุคลากรสายวิชาการและบุคลากรสายอาชีพ

: อัตราส่วนนักเรียนระดับมัธยมศึกษาตอนปลาย

สายสามัญ (ม.4-6) : สายอาชีพ (ปวช. 1-3)

นิยาม ตัวเลขที่สะท้อนถึงสัดส่วนของตัวบ่อนเข้าสู่ระบบการผลิตกำลังคนระหว่างบุคลากรสายวิชาการและบุคลากรสายอาชีพ

ข้อมูลที่ใช้ในการวิเคราะห์ คำนวณจากจำนวนนักเรียนมัธยมศึกษาตอนปลายประเภทสามัญศึกษา (ม.4-6) รายสถานศึกษา และจำนวนนักเรียนมัธยมศึกษาตอนปลายประเภทอาชีวศึกษา (ปวช.1-3) รายสถานศึกษา

เกณฑ์การพิจารณา³ อัตราส่วนนักเรียนมัธยมศึกษาสายสามัญต่อสายอาชีพ

ระดับ	ผลการวิเคราะห์	ความหมาย
1	$\geq 49.51 : \leq 50.49$	ปรับปรุง
2	44.51 – 49.50 : 50.50 – 55.49	พอใช้
3	39.51 – 44.50 : 55.50 – 60.49	ดี
4	$\leq 39.50 : \geq 60.50$	ดีมาก

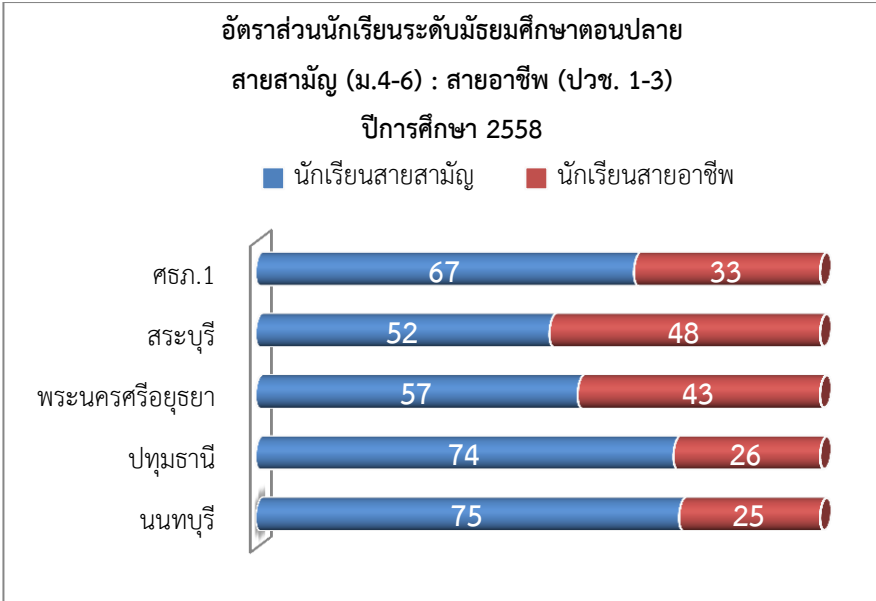
³ พจนานุกรมตัวชี้วัดการประเมินผลการจัดการศึกษาของประเทศ (KPI Dictionary for Thai Education Evaluation) โดย สำนักงานเลขาธิการสภาการศึกษา กระทรวงศึกษาธิการ

อัตราส่วนนักเรียนระดับมัธยมศึกษาตอนปลาย
สายสามัญ (ม.4-6) : สายอาชีพ (ปวช. 1-3)
ปีการศึกษา 2558

จังหวัด	มัธยมศึกษาตอนปลาย		รวม มัธยมศึกษา ตอนปลาย	สัดส่วน	
	สาย สามัญ	สาย อาชีพ		สาย สามัญ	สาย อาชีพ
นนทบุรี	23,219	7,690	30,909	75	25
ปทุมธานี	21,455	7,509	28,964	74	26
พระนครศรีอยุธยา	12,413	9,201	21,614	57	43
สระบุรี	9,996	9,313	19,309	52	48
ศรภ.1	67,083	33,713	100,796	67	33

แหล่งข้อมูล

1. ข้อมูลนักเรียน ปีการศึกษา 2558 (ณ 10 มิถุนายน 2558)
จาก ศูนย์เทคโนโลยีสารสนเทศและการสื่อสาร สำนักงานปลัดกระทรวง
ศึกษาธิการ



ปีการศึกษา 2558 ในพื้นที่สำนักงานศึกษาธิการภาค 1 มีอัตราส่วนนักเรียนระดับมัธยมศึกษาตอนปลาย สายสามัญ (ม.4-6): สายอาชีพ (ปวช. 1-3) เท่ากับ 67:33 เมื่อเปรียบเทียบกับเกณฑ์การพิจารณาตามพจนานุกรมตัวชี้วัดการประเมินผลการจัดการศึกษาของประเทศ ของสำนักงานเลขาธิการสภาการศึกษา กระทรวงศึกษาธิการ ปรากฏว่า อยู่ในเกณฑ์ปรับปรุง แต่เมื่อพิจารณารายจังหวัด พบว่า จังหวัดพระนครศรีอยุธยา และสระบุรี มีอัตราส่วนผู้เรียนมัธยมศึกษาตอนปลาย สายสามัญ:สายอาชีพใกล้เคียงกัน สอดคล้องตามนโยบายในการเพิ่มสัดส่วนผู้เรียนสายอาชีพ เพื่อรองรับการพัฒนาประเทศในอนาคต



**ที่ปรึกษา
นายดิศกุล เกษมสวัสดิ์
ผู้ตรวจราชการกระทรวงศึกษาธิการ ปฏิบัติหน้าที่
ศึกษาธิการภาค 1**

จัดทำโดย
สำนักงานศึกษาธิการภาค 1 สำนักงานปลัดกระทรวงศึกษาธิการ
9 ถนนเทพปทุม ตำบลบางปรอก
อำเภอเมืองปทุมธานี จังหวัดปทุมธานี 12000
โทรศัพท์ 0 2581 1391 โทรสาร 0 2581 1395
<http://www.reo1.moe.go.th>
<https://www.facebook.com/reo1pte>